

acer



Swift 3

使用手冊

© 2019. 版權所有。

Swift 3

手冊涵蓋範圍：SF314-57 / SF314-57G

本修訂版本：2019 年 8 月



重要

本手冊內含受著作權法保護的專用資訊。本手冊中涵蓋的資訊若有改變恕不另行通知。視您的作業系統版本而定，可能無法支援本手冊中所述的某些功能。在此提供的影像僅供參考，涵蓋的資訊或功能可能無法用於您的裝置上。宏碁集團對本手冊中任何技術或編輯上的錯誤或刪節不負任何責任。

註冊您的 Acer 產品

1. 確認已連線到網際網路。
2. 開啓 [Acer Product Registration] (Acer 產品註冊) 應用程式。
3. 安裝任何必要的更新。
4. 請註冊 Acer ID 或直接登入 (如果您已有 Acer ID)，應用程式會自動註冊您的產品。

在收到您的產品註冊後，我們將會傳送一封內含重要資料的確認電子郵件。

產品型號： _____

產品序號： _____

購買日期： _____

購買地點： _____

目錄

初步設定	6	電源管理	40
使用指南	6	省電	40
使用電腦的基本保養和秘訣	6	電池組	42
關閉電腦	6	電池特性	42
維護您的電腦	7	為電池充電	42
AC 變壓器的維護	7	最佳化電池電量	43
清潔及維護	8	檢查電池電量	43
Acer 筆記型電腦導覽	9	低電量警告	43
螢幕檢視	9	攜帶筆記型電腦旅行	45
鍵盤檢視	10	移除與其他裝置的連接	45
左視圖	11	移動電腦	45
USB Type-A 資訊	11	前置作業	45
USB Type-C 資訊	11	帶著電腦參加會議	46
右視圖	12	帶著電腦回家	46
底視圖	13	前置作業	46
使用鍵盤	14	攜帶物品	46
鎖定鍵	14	特殊考量事項	46
特殊鍵	14	設置家庭辦公室	47
快捷鍵	15	帶著電腦出差	47
Windows 鍵	15	前置作業	47
使用精確式觸控板	16	攜帶物品	47
觸控板手勢	16	特殊考量事項	47
變更觸控板設定	17	國際旅遊	47
復原	19	前置作業	48
建立原廠預設備份	19	攜帶物品	48
備份您的無線與 LAN 驅動程式	21	特殊考量事項	48
還原您的電腦	21	通用序列匯流排 (USB)	50
重設此個人電腦並保留我的檔案	21	USB Type-C 連接埠	51
重設此個人電腦並移除所有資料	23	Thunderbolt 3 連接埠	52
使用藍牙連線	25	顯示器	52
啟用和停用藍牙	25	視訊與音訊接頭	53
啟用藍牙並新增裝置	25	連接顯示器	53
連接至網際網路	27	耳機與麥克風	53
連線至無線網路	27	HDMI	54
連線至無線 LAN	27	常見問題	56
Bluelight Shield	30	服務需求	58
電腦的安全保護	32	使用 Windows 10 的秘訣和提示	59
使用電腦安全鎖	32	如何進入 [Start] (開始) 功能表?	59
使用密碼	32	如何關閉我的電腦?	59
輸入密碼	32	如何將我的電腦解除鎖定?	59
指紋辨識器	34	如何設定鬧鐘?	61
如何使用指紋辨識器	34	我的應用程式在哪裡?	61
BIOS 公用程式	39	何謂 Microsoft ID (帳戶)?	62
開機順序	39	如何檢查 Windows updates?	63
設定密碼	39	哪裡可獲得更多資訊?	63
		疑難排解	64
		疑難排解提示	64
		錯誤訊息	64

網際網路與線上安全	66	網路連線.....	67
上網的必要工作	66	瀏覽網路！.....	68
保護您的電腦	66	網路安全軟體	69
選擇網際網路服務供應商	66		

開始使用 ...

在本節中您將瞭解：

- 關於電腦與健康維護的實用資訊
- 電源按鈕、連接埠和接頭的位置
- 關於使用觸控板與鍵盤的秘訣與訣竅
- 如何建立復原備份
- 關於連線至網路與使用藍牙的指南
- 關於使用 **Acer** 隨附軟體的資訊

初步設定

首先，感謝您選擇 Acer 筆記型電腦，其會是滿足您行動運算需求的最佳首選。

使用指南

為了協助您了解使用 Acer 筆記型電腦的方式，我們設計了一系列的指南：

首先，「設定指南」可協助您開始設定您的電腦。

本「快速使用指南」介紹本電腦的基本特性和功能。有關本電腦如何幫助您提高效率的更多資訊，請參閱**使用手冊**。本指南包含系統公用程式、資料復原、擴充選項及疑難排解等主題的詳細資訊。

連上網際網路之後，您可於下列網址下載適用於您的電腦更新：

<http://go.acer.com/?id=17883>

1. 該連結將開啓 Acer [Support]（服務支援）頁面。
2. 向下捲動至 *[Drivers and Manuals]*（驅動程式與說明手冊），並將資訊複製貼上或手動輸入序號、SNID、產品型號以搜尋您的型號。
3. 您也能從此頁面下載並安裝 Acer 識別公用程式，該工具將自動偵測電腦序號與 SNID，且允許您將資訊複製到剪貼簿。
4. 一旦找到了產品型號，將列出所有更新或技術文件。

使用電腦的基本保養和秘訣

關閉電腦

若要關機，請執行下列任一方式：

- 使用 Windows 的電腦關機指令：按下 *Windows 鍵* 或選取 *Windows [Start]*（開始）按鈕，選取 **[Power]**（電源）> **[Shut down]**（關機）。
- 右鍵點選 *Windows [Start]*（開始）按鈕 > **[Shut down or sign out]**（關機或登出）> **[Shut down]**（關機）。

如果您需要暫時減低電腦的耗電量，但是不想完全關機，可以按照以下步驟讓電腦進入 *[Sleep]*（睡眠）：

- 按下電源按鈕。
- 按下睡眠快捷鍵。

- 按下 **Windows 鍵** 或選取 **Windows [Start] (開始) 按鈕**，選取 **[Power] (電源) > [Sleep] (睡眠)**。
- 右鍵點選 **Windows [Start] (開始) 按鈕 > [Shut down or sign out] (關機或登出) > [Sleep] (睡眠)**。



注意

若無法正常關機，請按住電源按鈕 10 秒，即可強制關機。若要在關機後再度開機，請至少先等待 2 秒鐘後再開啓電源。

維護您的電腦

只要用心維護，相信這部電腦必定成為您的最佳夥伴。

- 請僅使用您的裝置隨附之變壓器，或通過 Acer 核准的變壓器為您的裝置供應電源。
- 請勿將電腦直接曝曬在陽光下，或靠近其他熱源，如暖氣機等。
- 請勿將電腦擺置於 0°C (32°F) 以下，或 50°C (122°F) 以上的溫度。
- 請勿將電腦放置在易受磁性干擾的範圍內。
- 請勿讓電腦受到雨淋或受潮。
- 請勿將水或任何液體潑灑在電腦上。
- 請勿讓電腦遭受重擊或震動。
- 請勿讓電腦沾到泥土或灰塵。
- 請勿放置任何物品於電腦上。
- 要闔上顯示螢幕時，請勿太過用力。
- 請勿將電腦放置在不平坦處。

AC 變壓器的維護

以下所列為 AC 變壓器的維護要點：

- 請勿將本電腦專用的電源轉接器給其他裝置使用。
- 請勿踩到電源線或在上面放置任何重物。電源線或連接線的走線或配置要特別小心，避免放在會影響人員走動的地方。
- 拔掉電源線時，需握住插頭部位，請勿直接拉扯電源線。
- 使用延長線時，請注意其電流負荷量。插在同一延長線的電器設備使用電量不可超過延長線的電流負荷量。同時，同一插座的耗電量也不可超過保險絲的負荷量。

清潔及維護

請依下列步驟清潔本電腦：

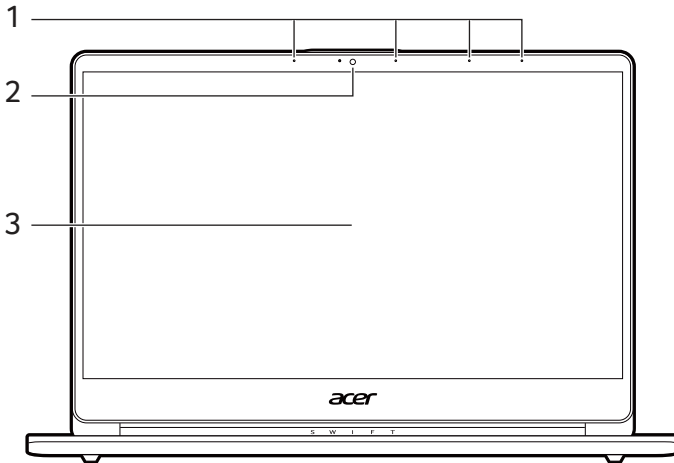
1. 關閉電腦。
2. 拔掉 AC 變壓器。
3. 使用沾水的軟布輕輕擦拭。請勿使用液體或噴霧清潔劑。

若您的電腦摔落或有可見外傷，或者無法正常運作，請聯絡最近的授權 Acer 服務中心。

ACER 筆記型電腦導覽

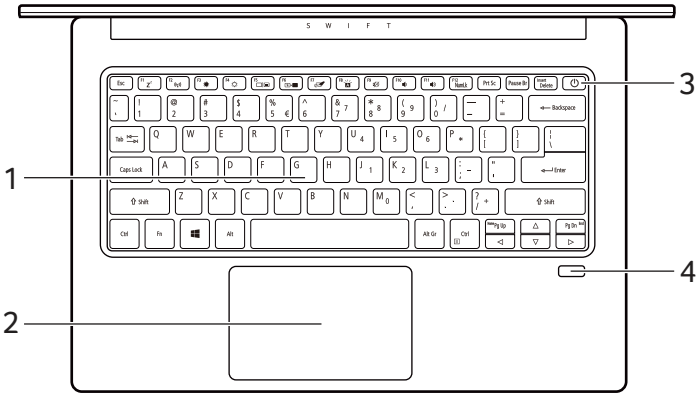
依照「設定指南」中提及的說明完成電腦設定之後，就讓我們為您展示一下全新 Acer 電腦的各項功能吧。

螢幕檢視



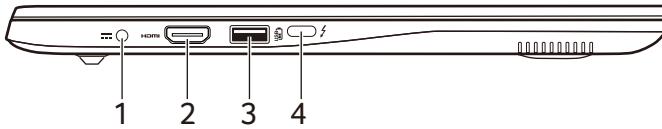
#	圖示	項目	說明
1		麥克風	<ul style="list-style-type: none"> ● 內建數位麥克風，可用來錄音。 ● 4 個遠場技術專用的陣列式麥克風，讓使用者最遠可在 4 公尺處存取 Cortana。（視您的裝置而定）
2		攝影機	用於視訊通訊或拍攝相片的攝影機。 攝影機旁的指示燈顯示已啟用攝影機。
3		螢幕	顯示電腦的輸出資訊。





鍵盤檢視



#	圖示	項目	說明
1		鍵盤	可用來將資料輸入電腦。 請參閱第 14 頁的「使用鍵盤」。
2		觸控板	觸控感應式移動游標裝置。 觸控板和選取按鍵屬於同一個平面。 用力按下觸控板可執行左鍵的功能。 用力按下右下角可執行右鍵的功能。
3		電源鍵	開啓和關閉電腦。
4		指紋辨識器	Windows Hello 的指紋辨識器與安全性。

左視圖



#	圖示	項目	說明
1		DC 輸入插孔	連接到 AC 變壓器。
2		HDMI 連接埠	支援高清晰度數位視訊連線。
3		USB 連接埠含 關機充電功能	連接到 USB 裝置。
4		USB Type-C / Thunderbolt™ 3 連接埠	透過 USB Type-C 接頭連接 USB 裝置。 支援 Thunderbolt™ 3 及顯示器。

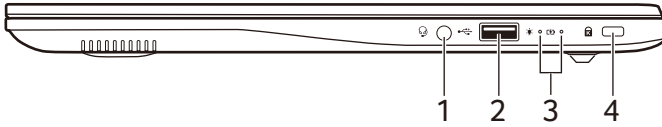
USB Type-A 資訊





- 第一代 USB 3.1 相容連接埠為藍色。
- 相容於第一代 USB 3.1 和較舊的裝置。
- 如需達到最佳效能，請使用具備第一代 USB 3.1 認證的裝置。
- 使用第一代 USB 3.1 規格 (SuperSpeed USB)。

USB Type-C 資訊

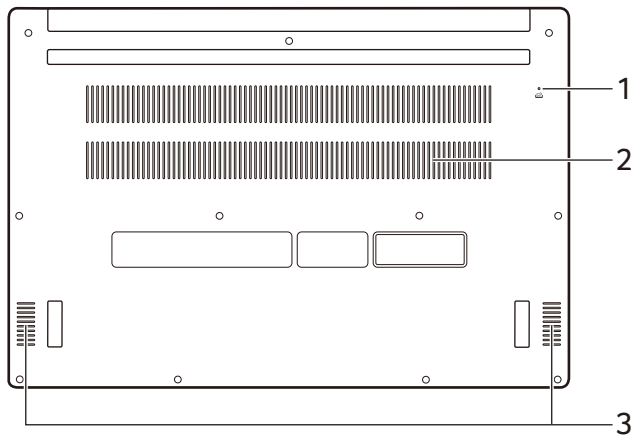
- 第二代 USB 3.1，傳輸速度高達 10 Gbps。
- 支援 DisplayPort™ 音訊 / 視訊輸出。
- 與 Thunderbolt™ 3 相容。
- 針對 USB 充電，供電高達 3 A（在 5 V DC 時）。
- DC 輸入：需要電源變壓器或可供應 65 W（在 20 V 時）的電源。為獲取最佳效能，請使用通過認證的 Acer 電源變壓器或 USB 電力供應裝置。

右視圖



#	圖示	項目	說明
1		耳機 / 喇叭插孔	連接到音訊裝置（例如：喇叭、耳機）或內建麥克風的耳機。
2		USB 連接埠	連接到 USB 裝置。
3		電源指示燈	表示電腦的電源狀態。
		電池指示燈	表示電腦的電池狀態。 充電中： 當電池充電時，指示燈會亮琥珀色。 充電完成： 使用 AC 電源模式時，指示燈會亮藍色。
4		Kensington 安全鎖插槽	連接到與 Kensington 相容的安全鎖。

底視圖



#	圖示	項目	說明
1		電池重設孔	作用類似取出電池後再重新裝入。 將迴紋針插入孔內並下壓 4 秒鐘。
2		散熱孔和冷卻風扇	讓電腦保持冷卻狀態。 請勿阻塞或擋住開口。
3		喇叭	傳送立體聲音效輸出。

使用鍵盤

本鍵盤配備了大尺寸按鍵、數字鍵台、獨立游標方向鍵、鎖定鍵、Windows 鍵、特殊鍵及快捷鍵。

鎖定鍵

鍵盤上的鎖定鍵能隨您開啓或關閉鍵盤功能。

鎖定鍵	說明
Caps Lock	啓用 Caps Lock 功能時，所有輸入的字母字元都會變成大寫。
Num Lock	啓用 Num Lock 功能時，數字鍵台會變成數字模式。此時按鍵可提供計算機功能（包含常見數學運算符號 +、-、* 及 /）。當您需要輸入大量數字時，即可切換成此模式，以方便輸入數字。

特殊鍵

電腦的鍵盤包含可啓動特殊功能的按鍵。每個按鍵的功能都以圖示清楚標示。

圖示	功能	說明
	睡眠	讓電腦進入睡眠模式。
	飛航模式	啓用 / 停用電腦的網路裝置。
	調低亮度	調低螢幕亮度。
	調高亮度	調高螢幕亮度。
	螢幕顯示切換	在螢幕及外接顯示器（如有連接）之間切換，或同時顯示。
	關閉顯示螢幕	關閉顯示螢幕背光，以節省電力。按下任意鍵即可返回。
	觸控板切換鈕	開啓及關閉內建觸控板。
	切換鍵盤背光	開啓和關閉鍵盤背光。（選購）

圖示	功能	說明
	喇叭開關切換	開啓和關閉喇叭。
	降低音量	降低喇叭音量。
	提高音量	提高喇叭音量。
NumLk	數字鎖定	啓用或停用內嵌數字鍵台。
Pause Break	暫停 / 中斷	傳送中斷命令。
Pg Up	上一頁	在文件中向上捲動一頁。
Pg Dn	下一頁	在文件中向下捲動一頁。

快捷鍵

若要使用快捷鍵，請先按住 **Fn** 鍵，再按下組合鍵的另一按鍵。

快捷鍵	圖示	功能	說明
Fn + F1-F12		功能鍵	啓動 <i>F1</i> 至 <i>F12</i> 鍵。
Fn + Delete	Insert	插入	開啓或關閉插入功能。
Fn + Pg Up	Home	開頭	捲動到文件開始處。
Fn + Pg Dn	End	結尾	捲動到文件結尾處。



注意


若要切換 *F1* 至 *F12* 鍵的快捷鍵及特殊功能，請在 BIOS 中變更功能鍵設定（若要開啓 BIOS，請在電腦啓動時按下 **F2**，接著選取「主要」功能表，然後將「功能鍵行為」變更為「功能鍵」）。（規格視型號而定。）

Windows 鍵

鍵盤提供兩個可執行 Windows 特定功能的按鍵。

按鍵	說明
Windows 鍵	單按此鍵以返回 [Start]（開始）畫面，或是返回至上次開啓的應用程式。
應用程式鍵	此按鍵功能與按下滑鼠右鍵相同。

使用精確式觸控板

觸控板控制螢幕上的箭頭  (或「游標」)。當您在觸控板上滑動手指時，游標會隨之移動。精確式觸控板 (PTP) 的設計能提供您更一致、滑順、準確的觸控板使用體驗。許多應用程式支援一指以上的精確式觸控板手勢。但是您使用的特定應用程式或軟體可能不支援某些手勢。

觸控板手勢



單指滑動

手指在觸控板上任意滑動，感覺螢幕游標隨著手指的動作而移動。




單指按壓或點擊

以手指按壓或輕點觸控板可執行「點擊滑鼠左鍵」的功能，以選取或啟動項目。快速重複點擊可執行「雙點擊」，或點擊滑鼠左鍵兩下的功能。



雙指按壓

輕輕以雙指點選觸控板，以執行 「按下右鍵」。在 [Start] (開始) 畫面進行此操作將會切換應用程式命令。在多數應用程式中，進行此操作將會開啓選定項目相關的內容功能表。



雙指滑動

將兩根手指放在觸控板上，並向任何方向移動，即可在網頁、文件或播放清單中捲動。



以兩根手指縮放

透過簡易的食指及大拇指觸碰，可放大及縮小相片、地圖和文件。



三指按壓

以三指輕輕點選觸控板以開啓 Cortana (若您的電腦支援 Cortana)，或開啓 [Search Windows] (搜尋 Windows) (若您的電腦不支援 Cortana)。

三指滑動

以三指滑過觸控板。



- 向上滑動以開啓 **[Task View]** (工作檢視)。將游標移動到視窗上方，然後點選觸控板以選取該視窗，或向下滑動離開 **[Task View]** (工作檢視)。
- 向下滑動將所有開啓的視窗縮到最小並顯示 **[Desktop]** (桌面)；向上滑動以還原最小化的視窗。
- 向左或向右滑動以切換開啓的視窗。

四指按壓

以四指輕輕點選觸控板，以開啓 **[Action Center]** (重要訊息中心)。



四指滑動

以四指滑過觸控板。



- 向上滑動以開啓 **[Task View]** (工作檢視)。將游標移動到視窗上方，然後點選觸控板以選取該視窗，或向下滑動離開 **[Task View]** (工作檢視)。
- 向下滑動將所有開啓的視窗縮到最小並顯示 **[Desktop]** (桌面)；向上滑動以還原最小化的視窗。

精確式觸控板包含的全新功能可以增進辨識能力，避免意外的點選、手勢、游標移動等無意間進行的動作。



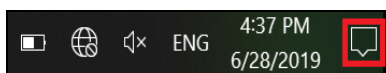
注意

觸控板對手指移動相當敏感。因此，碰觸的動作愈輕，則回應效果愈佳。請保持觸控板和手指的乾燥與清潔。

變更觸控板設定

請進行如下操作，依照您的個人需求變更觸控板設定。

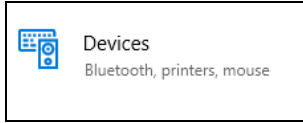
1. 於螢幕右下角的圖示列中，選取 **[Notifications]** (通知) 圖示以開啓 **[Notifications]** (通知) 窗格。



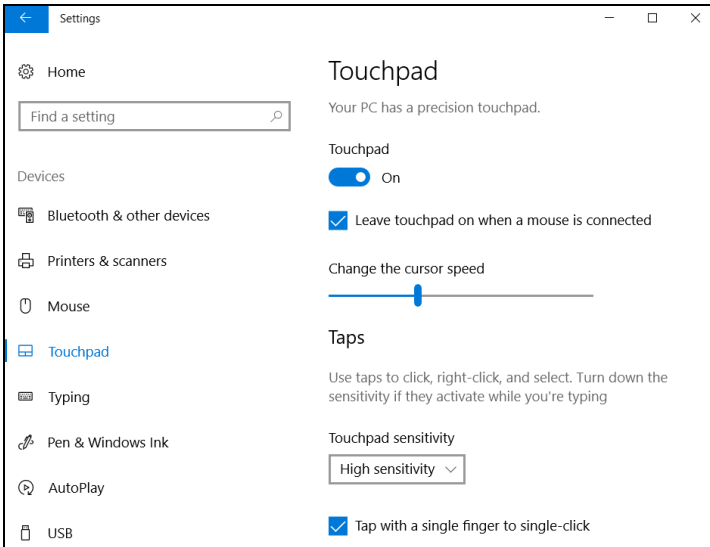
2. 選取 **[All settings] (所有設定)**。



3. 選取 **[Devices] (裝置) > [Touchpad] (觸控板)**。



4. 現在，您可以變更設定以符合您的需求。如果您偏好使用滑鼠，您可以關閉觸控板。或者，您也可以依您的需求調整觸控板靈敏度。向下捲動檢閱更多設定。



復原

若您遇到電腦相關問題，且常見問題集（請參閱第 55 頁的有任何疑問嗎？）未說明相關解決方式，則您可復原電腦。

此小節說明電腦上可用的復原工具。Acer 提供 *Acer Care Center*，允許您重設個人電腦、重新整理個人電腦或建立原廠預設備份。如果您無法存取 *Acer Care Center*，請按一下 [Start]（開始）功能表中的 **[Settings]**（設定）、選取 **[Update & Security]**（升級與安全性），然後按一下 **[Recovery]**（復原）。



注意

Acer Care Center 視型號或作業系統而異。



重要

我們建議您盡快建立一份 **[Factory Default Backup]**（原廠預設備份）。在特定情況下，完整的復原程序需要使用 **USB 復原備份**。

建立原廠預設備份

[Recovery Management]（備份與還原）可讓您快速且輕鬆地備份作業系統、已安裝的應用程式及資料。

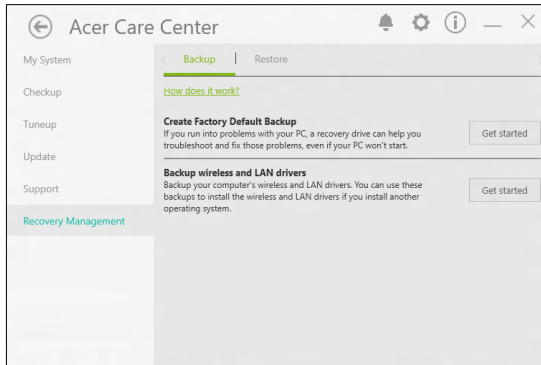


注意

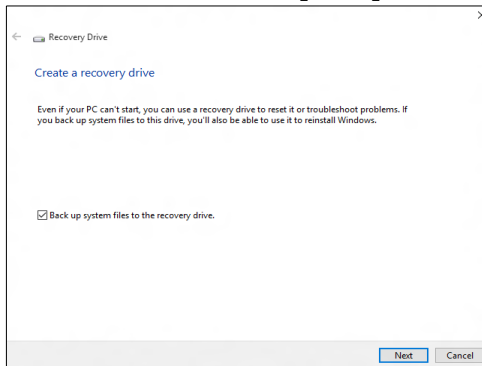
由於在格式化之後執行復原備份需要至少 **8 GB** 的儲存空間，因此建議您使用 **16 GB** 或更大容量的 **USB 磁碟機**。

1. 從 **[Start]**（開始）選取 **Care Center**，然後選取 **[Recovery Management]**（備份與還原）。

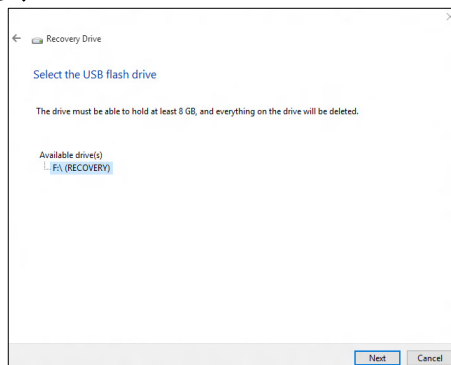
2. 選取 **[Backup]** (備份) 分頁，然後按一下 **[Get Started]** (輕鬆上手) 中的 **[Create Factory Default Backup]** (建立原廠預設備份)，以開啓 **[Recovery Drive]** (復原磁碟機) 視窗。



3. 確保已選取 **[Back up system files to the recovery drive]** (備份系統檔案至回復磁碟機)，然後按一下 **[Next]** (下一步)。



4. 插入 USB 磁碟機，等待個人電腦偵測 USB 磁碟機，然後按一下 **[Next]** (下一步)。



5. 磁碟機上的所有項目將被刪除。按一下 **[Create]**（建立）繼續。
6. 接著畫面上會出現備份進度。
7. 依照流程將其完成。
8. 拔出 USB 磁碟機並將其清楚標示。



重要

在備份上寫入獨一無二的說明標籤，例如「Windows 復原備份」。務必將備份媒體放在安全好記的位置。

備份您的無線與 LAN 驅動程式

備份您的無線與 LAN 驅動程式。如果您要安裝其他作業系統，可以使用這些備份檔安裝無線與 LAN 驅動程式。

1. 從 **[Start]**（開始）選取 **Care Center**，然後選取 **[Recovery Management]**（備份與還原）。
2. 選取 **[Backup]**（備份）分頁然後按一下 **[Get started]**（輕鬆上手）中的 **[Backup wireless and LAN drivers]**（備份無線與 LAN 驅動程式）。選擇要儲存驅動程式的資料夾，然後選取 **[OK]**（確定）。

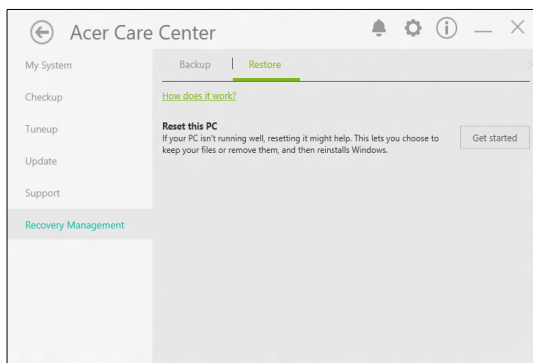
還原您的電腦

[Recovery Management]（備份與還原）允許您快速、輕易地還原電腦至預設狀態。重新安裝 Windows 前，您可以選擇保留檔案或移除檔案。

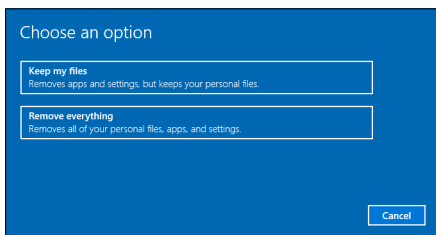
重設此個人電腦並保留我的檔案

1. 從 **[Start]**（開始）選取 **Care Center**，然後選取 **[Recovery Management]**（備份與還原）。

2. 選取 **[Restore]** (還原) 分頁，然後按一下 **[Get started]** (輕鬆上手) 以 **[Choose an option]** (選擇選項)。



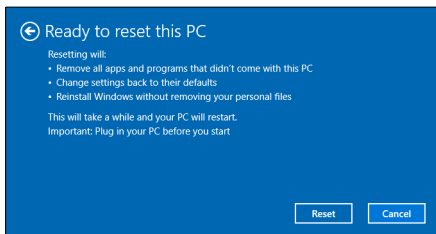
3. 選取 **[Keep my files]** (保留我的檔案) 以重新整理您的個人電腦並重新安裝作業系統，無須移除個人檔案。請按一下 **[Next]** (下一步) 繼續。



重要

個人電腦上已安裝的應用程式都將會移除。

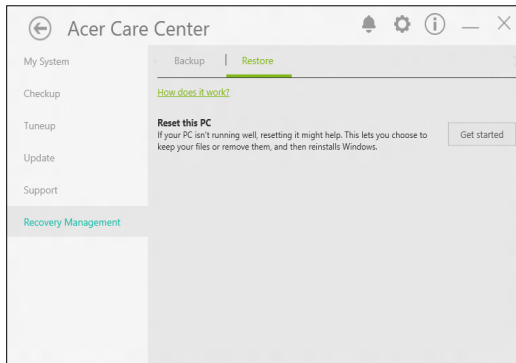
4. 重設個人電腦將會重新安裝 Windows、變更設定為原廠預設值同時移除所有預先安裝的應用程式與軟體，但不會移除您的個人檔案。按一下 **[Reset]** (重設) 繼續。



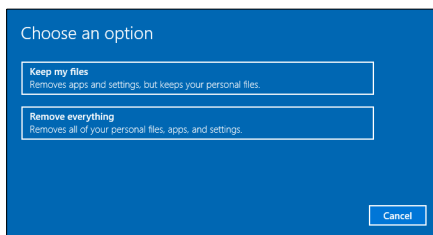
5. 螢幕上會出現重設進度。重設過程中螢幕會關閉。
6. 開始安裝 Windows 時螢幕會重新開啓。重設過程中，您的個人電腦將會重新啓動數次。
7. 依照流程將其完成。
8. 個人電腦完成重設過程後，會將 Windows 重設為原廠預設設定，但不會移除您的個人檔案。

重設此個人電腦並移除所有資料

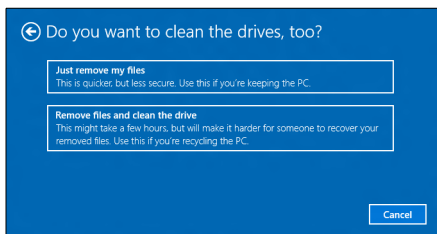
1. 從 [Start] (開始) 選取 **Care Center**，然後選取 [Recovery Management] (備份與還原)。
2. 選取 [Restore] (還原) 分頁，然後按一下 [Get Started] (輕鬆上手) 以 [Choose an option] (選擇選項)。



3. 選取 [Remove everything] (移除所有資料)，將個人電腦重設為原廠預設值。此程序將重新安裝您的作業系統，並移除所有的個人檔案、應用程式與設定。



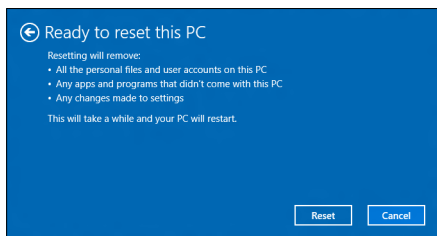
4. 如果要保留電腦，請選取 **[Just remove my files]**（僅移除我的檔案）。這會讓程序較快結束，但也較不安全。仍然可以透過檔案回復程式將檔案回復。
如果沒有要保留電腦，請選取 **[Remove files and clean the drive]**（移除檔案並清理磁碟）。這會讓程序花費較久的時間，但也較為安全。



警告

選取 **[Remove files and clean the drive]**（移除檔案並清理磁碟）將移除所有的個人檔案與帳號，以及可能會影響 Windows 安裝的已存在驅動程式。

5. 按一下 **[Reset]**（重設）繼續。



6. 螢幕上會出現重設進度。重設過程中螢幕會關閉。
7. 開始安裝 Windows 時螢幕會重新開啓。重設過程中，您的個人電腦將會重新啓動數次。
8. 依照流程將其完成。
9. 個人電腦完成重設過程後，Windows 將使用原廠預設設定。

使用藍牙連線

藍牙是可讓您在許多不同類型裝置間，利用短距離無線傳輸資料的技術。可使用藍牙的裝置包括電腦、手機、平板電腦、無線耳機和鍵盤等。若要使用藍牙，您必須確定下列事項：

1. 裝置皆已啟用藍牙。
2. 裝置已「配對」（或連線）。

啟用和停用藍牙

裝置上的藍牙轉接器皆需啟用。針對電腦，這可以是外部開關、軟體設定，或插入電腦 USB 連接埠的個別藍牙接收器（如果沒有內建藍牙轉接器）。



注意

請檢查裝置的使用者手冊，來判斷如何開啓藍牙介面卡。

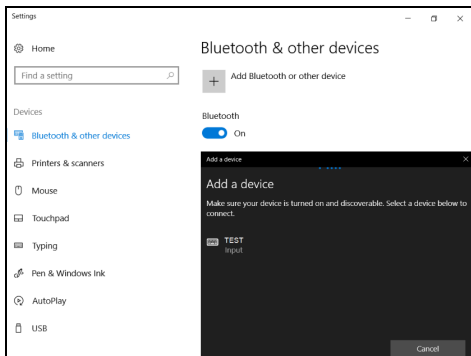
啟用藍牙並新增裝置

每個新裝置皆需先與電腦的藍牙轉接器「配對」。也就是說，必須先進行安全驗證。您只需配對一次。之後，只要開啓裝置上的藍牙轉接器即可連線。

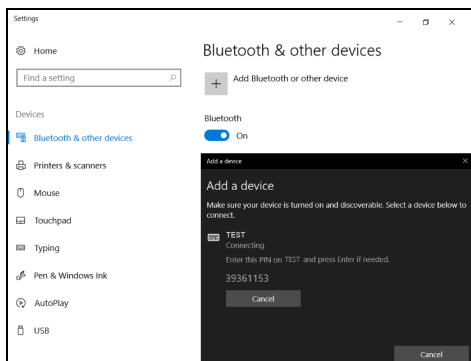
依預設會停用電腦上的藍牙功能。若要啓用電腦的藍牙轉接器，請執行下列動作：

1. 按下 *Windows* 鍵 或選取 *Windows [Start] (開始) 按鈕* > **[Settings] (設定)** > **[Devices] (裝置)** > **[Bluetooth & other devices] (藍牙和其他裝置)**，然後按一下 **[Bluetooth] (藍牙)** 底下的切換開關以啟用 / 停用此功能。
2. 按一下 **[Add Bluetooth or other device] (新增藍牙或其他裝置)**，然後選取您要新增的裝置。
3. 您的電腦會自動開始搜尋裝置，並讓電腦本身可讓其他裝置搜尋。

4. 從搜尋到的裝置清單中選取您要配對的裝置。



5. 配對之後，如果螢幕上顯示代碼，請在裝置上輸入該代碼以繼續連線。



注意

某些使用較舊之藍牙技術版本的裝置，則需要兩者皆輸入 PIN 碼。在其中一個裝置沒有任何輸入的情況下（如耳機），裝置中會內建密碼（通常為「0000」或「1234」）。如需更多資訊請查看裝置的使用手冊。

您也可以選取螢幕右下角的 **[Notifications]**（通知）圖示，以開啓 **[Notifications]**（通知）窗格進入藍牙設定。在此處，您可以啓用或停用藍牙，或者右鍵點選 **[Bluetooth]**（藍牙）> **[Go to Settings]**（前往設定），以進入藍牙設定。

連接至網際網路

本章內容包含連線類型及連線至網際網路的一般資訊。如需詳細資訊，請參閱第 67 頁的網路連線。

您可使用電腦的內建網路功能，輕鬆地讓電腦連上網際網路。

首先，為了從您的住家連線至網際網路，您需要向網際網路服務供應商（也稱為 ISP，通常為電話或有線電視公司）申請網際網路服務，他們會派人至您的住家或公司設定網際網路服務。ISP 會安裝一個稱為路由器或數據機的小盒子，讓您可以連上網際網路。

連線至無線網路

連線至無線 LAN

無線 LAN（也稱為 WLAN）是一種無線區域網路，不需接線即可連結二台以上的電腦。連上 WLAN 之後，您便能存取網際網路。您還可以共用檔案、其他裝置，甚至共用您的網際網路連線。

電腦的無線連線預設為開啓狀態，而 Windows 在設定期間會偵測並顯示可用的網路清單。請選取網路，並輸入密碼（如果需要的話）。



警告

航空公司可能會規定搭乘飛機時禁止使用無線裝置。在登機前和飛機起飛過程中，所有無線裝置都必須關機，因為使用這類裝置會造成飛機操作上的危險、干擾通訊，甚至可能觸法。唯有在機組人員告知可以開始使用這類裝置而不會造成危險時，才能開啓電腦的無線裝置。

Acer 筆記型電腦設有飛行模式快捷鍵，方便您直接開啓或關閉網路連線。您也可以使用網路管理選項來開啓 / 關閉無線網路，或控制在網路上共用的項目。

請按照以下步驟連線至無線網路。

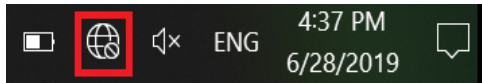
1. 請確認您擁有無線路由器或存取點，且目前的網際網路連線是由您選擇的 ISP 所供應。記下無線網路的名稱與密碼（若有必要）。若您嘗試連線到公開網路（如咖啡廳），請確認您記下了無線網路的名稱。



注意

請參閱您的 ISP 或路由器的說明文件，以取得連線至網際網路的詳細資訊。

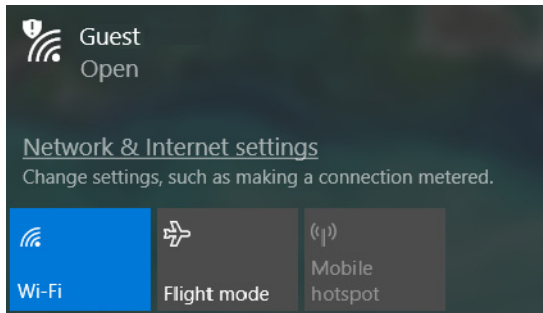
2. 按一下通知區域中的網路圖示。



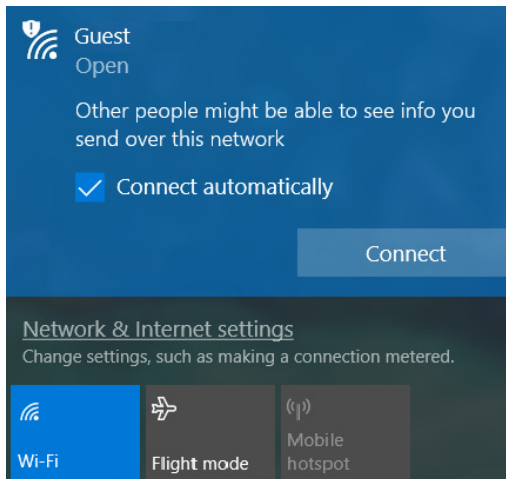
注意

如果 Wi-Fi 為關閉狀態，請按一下 **Wi-Fi** 動態磚開啓此功能。

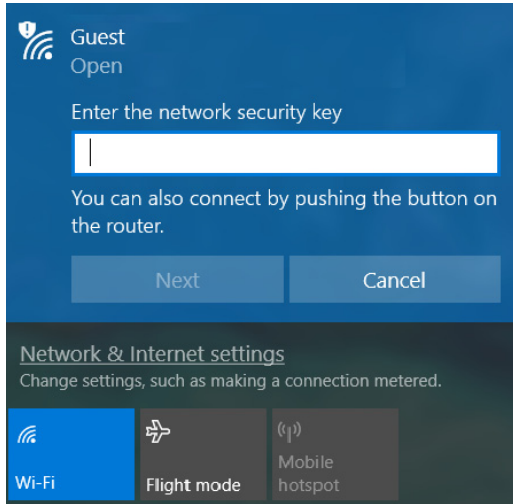
3. 將顯示可用的無線網路清單。選取您想使用的網路。



4. 選取無線網路後，請選取 **[Connect]**（連線）。



5. 若有需要，請輸入網路密碼。

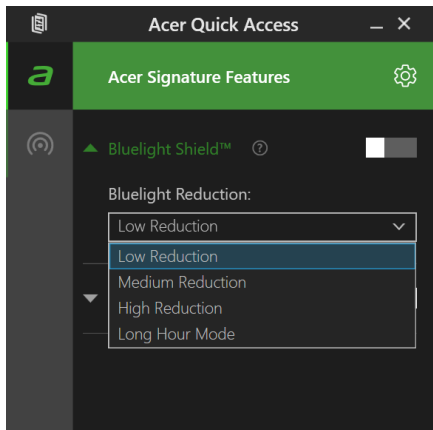


BLUELIGHT SHIELD

您可啓用 Bluelight Shield，降低螢幕射出的藍光量以保護眼睛。

若要設定 Bluelight Shield，請在 [Start]（開始）功能表中搜尋「**Quick Access**」。在此處您可以開啓或關閉 Bluelight Shield，您也可以從四種不同的模式中進行選擇以符合需求：

編號	項目	說明
1	[Low Reduction] (低屏蔽)	降低 10% 至 25% 由 LED 背光螢幕射出的藍光量以提供基本保護。
2	[Medium Reduction] (中屏蔽)	降低 26% 至 45% 由 LED 背光螢幕射出的藍光量以保護您的眼睛。
3	[High Reduction] (高屏蔽)	降低 46% 至 65% 由 LED 背光螢幕射出的藍光量以提供最佳保護。
4	[Long Hour Mode] (長時模式)	此專業模式能在長時間工作時降低您眼睛的疲勞。



注意

規格會依型號或作業系統而有所不同。

維護電腦與資料安全 ...

在本節中您將瞭解：

- 如何保護您的電腦
- 設定密碼
- 旅行時需要做哪些準備
- 如何善用電池

電腦的安全保護

電腦是您重要的資產，必須好好保護。學習如何保護及照顧您的電腦。我們提供了硬體和軟體安全鎖來保護電腦，包括電腦安全鎖和密碼設定。

使用電腦安全鎖

本電腦提供可連接安全鎖的電腦安全鎖插槽。

將電腦安全鎖電纜線繞著無法移動的物品打個圈，例如，桌子或鎖住的抽屜把手。再將鎖插入鎖孔中，並轉動鑰匙以便上鎖。此外，還有些無鑰匙安全鎖的型號可供使用者選擇。

使用密碼

密碼可保護您的電腦免於被未經授權的人使用。設定好這些密碼後，可以建立數道不同等級的防範措施，以保護您的電腦及資料：

- **Supervisor Password** 可避免未經授權的人進入 BIOS 公用程式。一旦設定此密碼後，就必須輸入密碼才能存取 BIOS 公用程式。**請參閱第 39 頁的設定密碼。**
- **User Password** 可保護您的電腦免於被未經授權的人使用。將此密碼搭配開機和 [Hibernation] (休眠) 後恢復 (如果有的話) 的密碼檢查點使用，可達到最高的安全性。
- **Password on Boot** 可保護您的電腦免於被未經授權的人使用。將此密碼搭配開機和 [Hibernation] (休眠) 後恢復 (如果有的話) 的密碼檢查點使用，可達到最高的安全性。



重要

千萬別忘記您的 **Supervisor Password**！如果不小心忘記了密碼，請洽詢經銷商或授權的服務中心。

輸入密碼

設定密碼之後，顯示畫面中央會出現密碼提示。

- 一旦設定了 **Supervisor Password**，當您進入 BIOS 公用程式時就會出現提示。

- 請輸入 Supervisor Password 並按下 **Enter** 存取 BIOS 公用程式。如果您輸入的密碼錯誤，會出現警告訊息。請再試一次並按下 **Enter**。
- 當設定了 User Password 並啓用開機參數的密碼時，一開機便會出現提示。
- 請輸入 User Password 並按下 **Enter** 開始使用電腦。如果您輸入的密碼錯誤，會出現警告訊息。請再試一次並按下 **Enter**。



重要

您有三次機會可以輸入密碼。如果您三次都輸入了錯誤的密碼，系統將會停止。請按住電源按鈕四秒鐘，將電腦關機。接著重新啓動電腦，並再試一次。

指紋辨識器

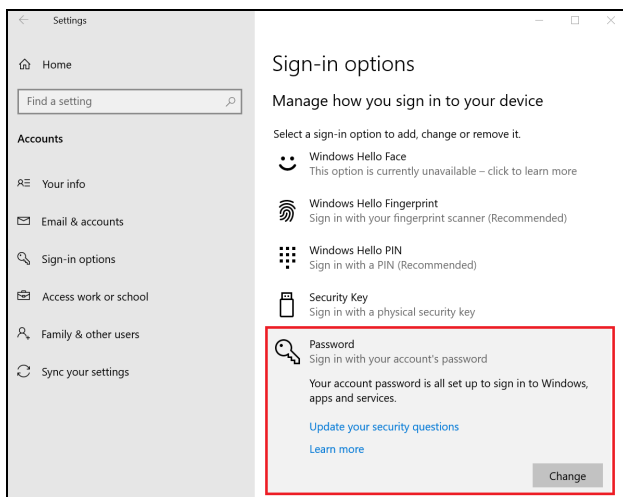
除了使用帳戶密碼或 PIN 登入 Windows 應用程式與服務以外，您也可以使用指紋辨識器登入，然後解除鎖定您的 Acer 筆記型電腦。

若要使用指紋辨識器，您必須先設定指紋辨識器，才能識別您的指紋及確認您的身份。

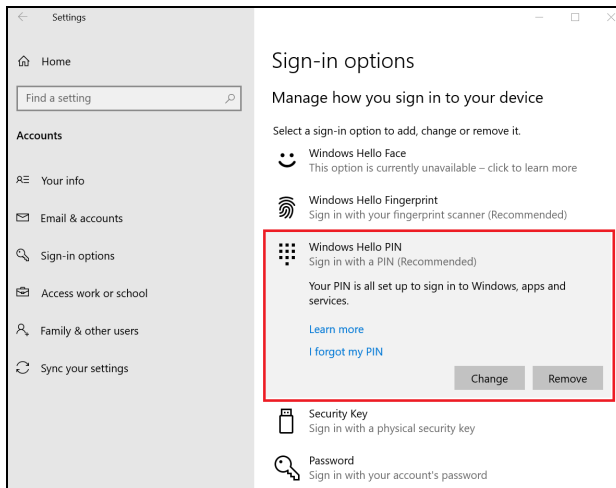
如何使用指紋辨識器

選取 **[Start] (開始)** 按鈕，然後選取 **[Settings] (設定)** > **[Accounts] (帳戶)** > **[Sign-in options] (登入選項)**，以設定 Windows Hello。

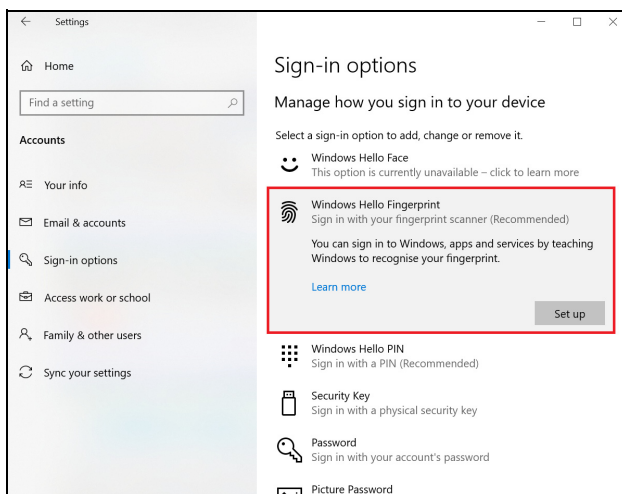
1. 設定密碼。



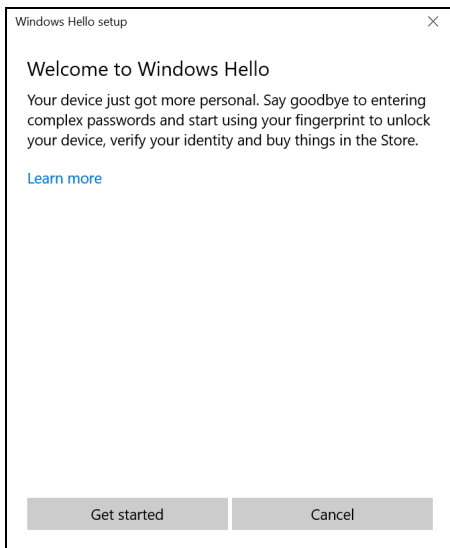
2. 設定 PIN 碼。



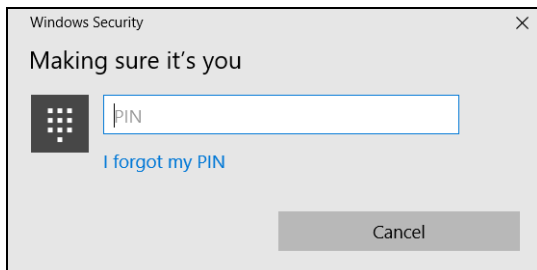
3. 在 [Windows Hello Fingerprint] (Windows Hello 指紋) 中，選取 [Set up] (設定) 以設定指紋辨識器。



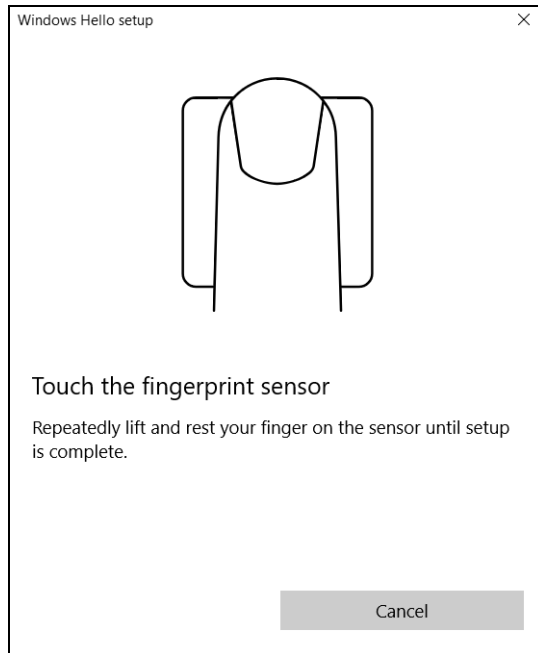
4. 在安裝 Windows Hello 視窗中，選取 **[Get started]**（輕鬆上手）以開始進行指紋設定。



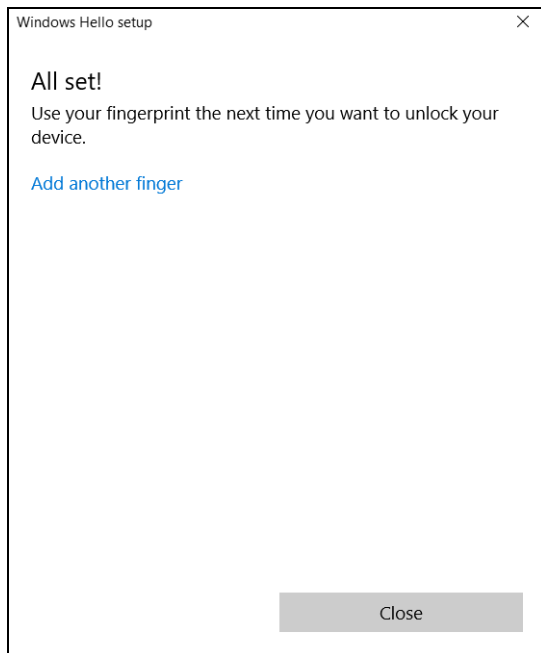
5. 輸入您的 PIN 以確認您的身份。



- 當顯示安裝 Windows Hello 視窗時，請按照螢幕上的指引進行。用您的手指按住指紋感應器，然後提起手指。重複本步驟，直到指紋設定完成為止。



7. 一旦指紋設定完成後，即可將您的指紋放在指紋辨識器上，以登入或將電腦解除鎖定。您可選取 **[Add another finger]**（新增其他手指），以新增可解除電腦鎖定的其他指紋。



注意

如果筆記型電腦有多個帳戶，您可以設定個別的存取權限，以及自動在帳戶間切換。

BIOS 公用程式

BIOS 公用程式是內建於電腦 BIOS 內的硬體架構程式。

在您購買本電腦時，所有組態均已確認設定並最佳化，因此您無須再特別執行 BIOS 公用程式。萬一遇到組態問題時，您還是可以執行本公用程式。

要啓用 BIOS 公用程式，請在電腦標誌出現時按下 **F2**。

開機順序

若要在 BIOS 公用程式內設定開機順序，請先啓用 BIOS 公用程式，然後從螢幕頂端所列的類別中選擇 **Boot**。

設定密碼

若要設定開機密碼，請先啓用 BIOS 公用程式。然後從螢幕頂端所列的類別中選擇 **Security**。

找到 **Set Supervisor Password**，然後輸入密碼以啓用此功能。一旦您為此功能輸入密碼後，您可以啓用 / 停用 **Password on Boot**。

請記得選取 **F10**，在完成設定後正確儲存並離開 BIOS 公用程式。

電源管理

本電腦內建一個電源管理單元，可監視系統活動。系統活動是指需要使用一或多個下列裝置的任何活動：鍵盤、滑鼠、硬碟、連接至電腦的周邊裝置和視訊記憶體。若在指定的一段時間內，系統偵測不到任何動作，系統將會暫停一個或所有裝置的活動，以節省電力。

省電

停用快速開機

為了加快開機速度，您的電腦有使用快速開機功能。但是，也會使用少量電力來檢查開機訊號。不過，這些檢查僅會緩慢消耗電腦的電池電力。

如果想要降低電腦電力的用量和對於環境的衝擊，請關閉快速開機：

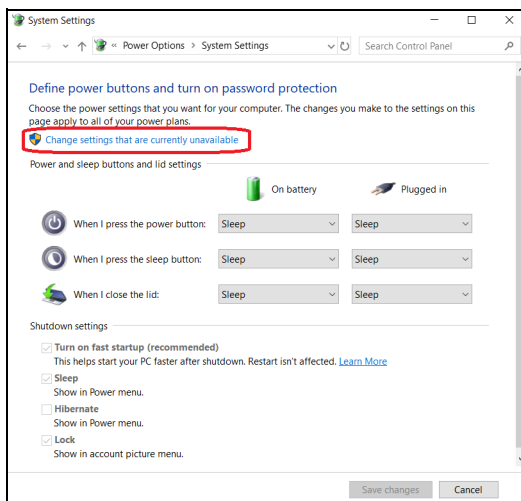


注意

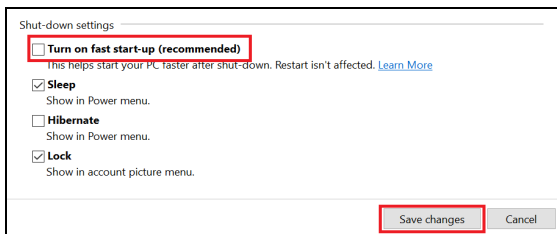
如果關閉快速開機，電腦將會花費較長的時間從 **[Sleep]**（睡眠）模式中喚醒。如果電腦接收到網路開機指示（網路喚醒），則也不會啟動。

1. 按下 **Windows 鍵** 或選取 **Windows [Start]**（開始）按鈕，然後選取 **[Settings]**（設定）> **[System]**（系統）> **[Power & sleep]**（電源與睡眠）。
2. 選取 **[Additional power settings]**（其他電源設定）。
3. 選取 **[Choose what the power buttons do]**（選擇按下電源按鈕時的行為）。

4. 選取 [Change settings that are currently unavailable] (變更目前無法使用的設定)。



5. 向下捲動並停用 [Turn on fast startup] (啓動快速開機)。



6. 選取 [Save changes] (儲存變更)。

電池組

本電腦使用的內建鋰電池只要充飽電，即可讓您使用電腦一段很長的時間。

電池特性

只要您將電腦連接到 AC 變壓器，電池就會開始充電。本電腦支援充電時使用功能，因此您可以一邊充電，一邊繼續使用電腦。但是，如果在關機狀態下充電，則會大大縮短充電時間。

在您旅行或斷電時，電池組是隨時可以派上用場的得力幫手。

為電池充電

將 AC 電源轉接器連接至電腦，並將另一端連接到牆壁上的主電源插座。



注意

我們建議在經過一天的使用後對電池進行充電。在您旅行前整晚對電池充電，好讓您第二天出門可以攜帶完全充滿電的電池組。

調整新的電池組

當第一次使用電池組之前，您應依下列步驟為其進行調整動作：

1. 將 AC 變壓器接上電腦與電源，將電池完全充滿電。
2. 開啓電腦並完成設定作業系統。
3. 拔掉 AC 變壓器。
4. 使用電池電源操作電腦。
5. 直到電池完全放電，出現電量不足警告訊息。
6. 重新接上 AC 變壓器，並再次對電池進行完全充電。

重複上述步驟，直至電池完全充放電三次。

對於所有新電池組，或長時間未使用的電池，我們建議您務必執行此步驟。



警告

切勿將電池組擺置於 0°C (32°F) 以下，或 45°C (113°F) 以上的溫度。否則異常溫度會影響電池組的使用效能。

電池調整程序可確保您的電池接受最大化充電作業。如果未執行這個調整動作，電池即使充滿電，也可能不是最大充電量，更會縮短電池使用壽命。

此外，在下列情況中使用電池，也會影響電池使用壽命：

- 以 AC 電源使用電腦。
- 未依新電池組使用限制中的方式進行完全放電和充電。
- 經常使用電腦。使用電池時間越長，當然其使用壽命也會更短。
內建電池組約可充放電 1,000 次以上。

最佳化電池電量

最佳化電池使用壽命可以讓您充分利用電池效能，以延長充電週期，提高充電效率。以下是我們的建議事項：

- 盡可能使用 AC 電源，以保留電池電力，供行動之需。
- 移除未使用的配件（如 USB 磁碟機），因為這些配件可能會繼續消耗電力。
- 請將電腦置放在涼爽、乾燥的地方。建議的溫度為 10°C（50°F）至 30°C（86°F）。太高的溫度會加速電池自放電過程。
- 過度充電也會縮短電池使用壽命。
- 請隨時檢查您的 AC 變壓器並注意電池使用情況。

檢查電池電量

電源計量器顯示目前剩餘電池電量。只要將游標指向工具列上的電池 / 電源計量器圖示，就可以看到目前電池的剩餘電量。

低電量警告

在使用電池電源時，請隨時注意工具列上的電源計量器情況。



重要

當出現低電量警告訊息後，請儘速接上 AC 變壓器。如果電池電量完全用盡，電腦就會關機，屆時所有未儲存的重要資料都會遺失。

下表列出當出現低電量警告訊息時的因應之道：

狀況	因應之道
可使用 AC 變壓器和電源插座。	<ol style="list-style-type: none">1. 請將 AC 變壓器連接到電腦，再將另一端連接到主電源。2. 儲存所有需要的檔案。3. 繼續剛剛的工作。 <p>如果想快速充電，請先關閉電腦。</p>
沒有 AC 變壓器和電源插座可使用。	<ol style="list-style-type: none">1. 儲存所有需要的檔案。2. 關閉所有應用程式。3. 關閉電腦。

攜帶筆記型電腦旅行

本節主要告訴您，一旦需要攜帶電腦外出使用時，必須注意的事項。

移除與其他裝置的連接

依照下列步驟來移除電腦與外接裝置的連接：

1. 儲存目前開啓中的檔案。
2. 將電腦關機或使其進入 [Sleep]（睡眠）或 [Hibernate]（休眠）模式。
3. 闔上顯示螢幕。
4. 拔掉 AC 電源轉接器的電源線。
5. 拔掉鍵盤、滑鼠、印表機、外接顯示器，及其他外接裝置的連接線。
6. 若有使用 Kensington / Noble 安全鎖，請拔掉。

移動電腦

若僅需短距離內移動電腦時，例如，從您的辦公桌到會議室。

前置作業

移動電腦之前，首先闔上顯示螢幕讓電腦進入 [Sleep]（睡眠）模式。現在您可以安全地將電腦帶到同一棟大樓的其它地方了。若要讓電腦離開 [Sleep]（睡眠）模式，只要開啓螢幕，然後按下再放開電源按鈕即可（若有需要）。

若要將電腦帶到客戶的辦公室或其它大樓，您可選擇先將電腦關機：按 **Windows 鍵**、按一下 **[Power]（電源）**，然後選取 **[Shut Down]（關機）**。

或是：

您可按下睡眠快捷鍵或關閉顯示器，以讓電腦進入 [Sleep]（睡眠）模式。當您準備要再使用電腦時，只要開啓顯示器，然後按一下再放開電源按鈕即可（若有需要）。



注意

請注意，當電腦進入 [Sleep]（睡眠）模式一段時間後，就會進入 [Hibernation]（休眠）或 [Deep Sleep]（熟睡）模式。

帶著電腦參加會議

如果會議時間較短，您只需要攜帶您電腦即可。如果會議時間較長，或是電池電力並不充足，請攜帶 AC 電源轉接器，以便使用會議室的電源插座來充電。

若會議室沒有電源插座，請讓電腦進入 [Sleep]（睡眠）模式以節省電力。當不使用電腦時，可按下睡眠快捷鍵或闔上顯示螢幕。

帶著電腦回家

當您要在辦公室與家裡之間往返時，你該準備些什麼呢？

前置作業

在拔掉本電腦與其他裝置的連接線後，請依下列步驟準備將電腦帶回家：

- 將電腦放在保護盒中，如此可預防電腦因滑落所產生的碰撞傷害。



警告

避免將其他物件壓在螢幕上。下壓的力量可能會損壞螢幕。

攜帶物品

除非您家中已備有下列物品，否則請記得攜帶：

- AC 電源轉接器和電源線。
- 紙本 *設定指南*。

特殊考量事項

當您帶著電腦往返於家中和辦公室之間時，應有下列保護措施：

- 隨身攜帶電腦，以將溫度變化影響降至最低。
- 若有一段長時間不使用電腦，也無法隨身攜帶電腦時，請將電腦放置於後車廂，避免放置車內造成電腦過熱。
- 溫度和濕度的變化可能會導致冷凝現象。在開機前，請讓電腦恢復到室溫狀態，檢查螢幕是否有冷凝現象。若溫度變化大於 10°C (18°F) 時，請先讓電腦慢慢地恢復到室溫的狀態。可能的話，請先將電腦放在介於室溫和戶外溫度之間的環境中 30 分鐘。

設置家庭辦公室

如果您經常在家中使用電腦，最好再購買一個備用的 AC 電源轉接器。有了備用的 AC 電源轉接器，攜帶電腦時重量就更輕了。

如果您家中使用電腦時間會很長，可考慮加裝外接鍵盤、螢幕或滑鼠。

帶著電腦出差



重要

向航空公司詢問有關攜帶鋰電池旅行的所有特殊需求。

當您要帶著電腦長距離移動時，例如，從您的辦公室到客戶的辦公大樓，或是在當地旅遊。

前置作業

請依照攜帶電腦回家的方式來進行前置作業。請確定電腦的電池已充電完畢。如果您帶電腦入出境時，機場的安檢人員可能會要求您開機檢查。

攜帶物品

請記得攜帶下列物品：

- AC 變壓器。
- 如果您打算使用其他印表機，請攜帶該印表機驅動程式。

特殊考量事項

除了攜帶電腦回家的原則外，出差時的電腦保護原則如下：

- 將電腦視為隨身行李貼身攜帶。
- 如果可以，請在通過機場的安全檢查時，請檢查人員手動幫您檢查電腦。機場的 X 光檢查是安全的，但請不要讓電腦通過金屬探測器。

國際旅遊



重要

向航空公司詢問有關攜帶鋰電池旅行的所有特殊需求。

要帶著電腦出國時。

前置作業

請依照一般出差的方式來進行前置作業。

攜帶物品

請記得攜帶下列物品：

- AC 變壓器。
- 適用於目的地當地規格的電源線。
- 如果您打算使用其他印表機，請攜帶該印表機驅動程式。
- 購買證明，萬一海關需要檢查時可派上用場。
- 國際旅約保固（ITW 護照）。

特殊考量事項

與帶著電腦出差時的考量事項相同。

此外，如果是到國外出差，也請特別注意下列事項：

- 到其他國家出差時，檢查當地電壓與您使用的 AC 電源轉接器之電源線規格是否相符。如果不相符，請就近購買一條適用於當地電壓，且可以與 AC 電源轉換器使用的電源線。不要使用電壓轉換器轉換電壓。
- 如果您使用數據機，也請檢查一下您的筆記型電腦數據機及所使用的連接頭，是否和您所在當地的電信系統相符。

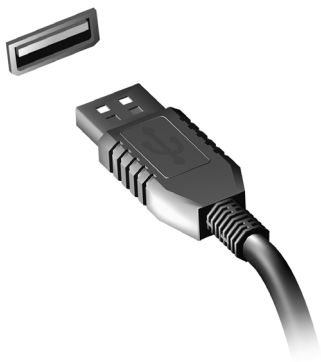
連接埠和接頭 ...

在本節中您將瞭解：

- 關於電腦配備的連接埠和接頭資訊

通用序列匯流排 (USB)

高速 USB 連接埠可讓您連接各種 USB 周邊裝置，例如滑鼠、外接式鍵盤、額外儲存裝置（外接式硬碟）或其他所有相容裝置。



注意

Acer 電腦目前支援兩種 USB 標準：USB 2.0 (High-speed USB) 與第一代 USB 3.1 (SuperSpeed USB)。Acer 電腦上的 USB 2.0 連接埠會採用黑色卡榫設計，而第一代 USB 3.1 連接埠則採用藍色卡榫設計。為了達到最佳效能，請一律將第一代 USB 3.1 裝置插入第一代 USB 3.1 連接埠。參閱裝置說明文件，以瞭解支援何種標準。

您也可以透過 USB 連接埠，為平板電腦、智慧型手機或其他裝置進行充電。某些第一代 USB 3.1 連接埠可在電腦處於 [Hibernate]（休眠）狀態或關機時，為裝置進行充電。此外，您也可以使用 USB 集線器，將多部裝置連接至單一 USB 連接埠。



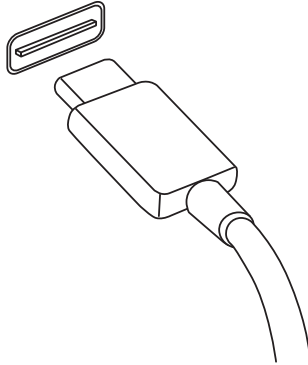
重要

移除 USB 儲存裝置時，應以滑鼠右鍵按一下 Windows 工作列中的 USB 圖示，然後選取「[Eject]（退出）< 裝置 >」以讓作業系統停用該裝置，接著才能將其移除。若未照此步驟執行，則可能會導致資料遺失或損及周邊裝置。

USB TYPE-C 連接埠

USB Type-C 連接埠是一種能輕易連接 USB Type-C 週邊設備的接頭，像是附加儲存裝置（如外接磁碟），或其他相容的裝置。

Type-C 連接埠兩面皆可插入；接頭可以任何一面朝上插入。



注意

Acer 電腦上的 USB Type-C 連接埠最高可支援 USB 3.1 (SuperSpeed USB, 10 Gbps)。

支援含有 USB Type-C 接頭的其他 USB 裝置，但傳輸速度可能降低，且可能會停用部分功能（如 Thunderbolt 影像支援）。



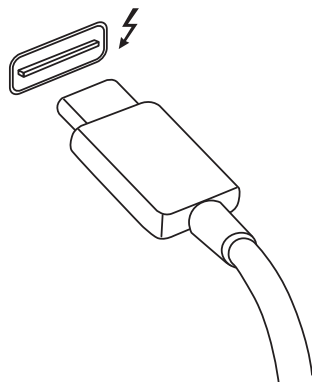
重要

移除 USB 儲存裝置時，應以滑鼠右鍵按一下 Windows 工作列中的 USB 圖示，然後選取「[Eject] (退出) < 裝置 >」以讓作業系統停用該裝置，接著才能將其移除。若未照此步驟執行，則可能會導致資料遺失或損及周邊裝置。

THUNDERBOLT 3 連接埠

Thunderbolt 3 連接埠讓您輕鬆將 Type-C 接頭的設備連接至您的電腦，像是附加儲存空間（如外接硬碟）、顯示器或任何相容的裝置。最多能連接顯示器等六台裝置，可串連至單獨一組 Thunderbolt 連接埠。

Thunderbolt 連線使用 USB Type-C 連接埠，且與 Thunderbolt、USB、DisplayPort 與 power on USB-C 裝置相容。Type-C 連接埠兩面皆可插入。



顯示器

單獨一組 Thunderbolt 3 連接埠最多能連接兩台 4K 顯示器。若使用轉接器，也能使用 DisplayPort 或相容裝置，包括 HDMI、DVI 或 VGA 裝置。



注意

Thunderbolt 3 連接埠支援最高 40 Gbps 的傳輸速度，也能透過 Type-C 接頭支援速度較慢的 USB 裝置（一般可達 10 Gbps）。雖然支援其他 USB 或含有 USB Type-C 接頭（或轉接器）較老舊的 Thunderbolt 裝置，但傳輸速度可能降低，且部分功能可能無法使用（如 Thunderbolt 顯示器支援）。



重要

移除 USB 儲存裝置時，應以滑鼠右鍵按一下 Windows 工作列中的 USB 圖示，然後選取「[Eject]（退出）< 裝置 >」以讓作業系統停用該裝置，接著才能將其移除。若未照此步驟執行，則可能會導致資料遺失或損及周邊裝置。

視訊與音訊接頭

在電腦上透過影像連接埠新增外接螢幕。可用的連接埠類型會依照電腦的配置而定。

連接顯示器

1. 查看是否已關閉電腦與螢幕電源。
2. 將視訊線接上電腦螢幕的連接埠。
3. 連接螢幕電源線，插入正確且已接地的插座。
4. 遵循螢幕使用指南的設定指示。
5. 依序開啓螢幕與電腦電源。
6. 應自動偵測正確的解析度更新率。若有必要，請更換適用於電腦的顯示設定。



注意

若要存取顯示控制項，請以滑鼠右鍵按一下桌面上的任何位置，然後選取 **[Display settings]** (顯示設定)。

耳機與麥克風

在電腦上連接一個以上的 3.5 mm 接頭，即可連接音訊裝置。

使用耳機連接埠，插入立體聲麥克風或主動喇叭；將音訊裝置連接耳機連接埠，即可停用內建喇叭。

使用麥克風連接埠連接外接麥克風；連接麥克風會停用內建麥克風。



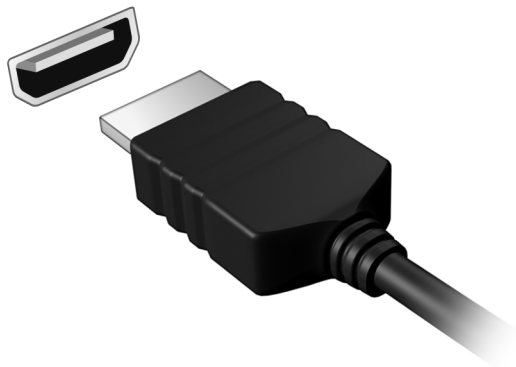
注意

某些電腦搭載單一的「組合」連接埠，可以使用單孔耳機插入內建麥克風使用。這些耳機經常搭配智慧型手機使用。

HDMI

HDMI（高畫質多媒體介面）是一種高品質的數位影音介面。HDMI 可讓您使用一條訊號線，將相容數位影音來源（例如電腦、機上盒、DVD 播放器和 A/V 接收器）連接至任何相容的數位影音顯示器（例如數位電視（DTV））。

單一訊號線讓一切井然有序，確保線路有條不紊並呈現最佳影音品質。



有任何疑問嗎？

在本節中您將瞭解：

- 常見問題
- 使用 Windows 10 的秘訣
- 疑難排解資訊
- 如何保護線上安全
- 何處尋找 Acer 服務中心聯絡資訊

常見問題

以下列出使用本電腦時，可能會發生的情況，並提供簡單的解決方法。

我按下電源按鈕，電腦卻未啟動或開機。

檢查電腦是否有插電（若您的電腦有電源指示燈，該燈將會熄滅）；若沒有電源，請檢查以下項目：

- 若您是使用電池組，有可能是電量不足，導致無法正常供電給電腦。這時，請接上 AC 變壓器，讓電池組開始重新充電。嘗試再次開啓電腦前，需要稍等幾分鐘。
- 請確認 AC 變壓器是否已確實連接到電腦及電源插座。

若電腦有插電，請檢查以下項目：

- 電腦是否插入了 USB 儲存裝置（USB 隨身碟、光碟機或智慧型手機）？拔出裝置，接著按下 **Ctrl + Alt + Del** 重新開機。

顯示幕上沒有出現任何影像。

本電腦的電源管理系統，為了節省電力，會將螢幕自動變暗。只要按下任何按鍵即可回復正常的螢幕顯示。

如果按下任何按鍵仍無法回復正常螢幕，有可能是下列情況：

- 螢幕亮度調得太低。使用 **調高亮度** 快捷鍵調整亮度。
- 螢幕顯示輸出可能設定為外接顯示器。按一下螢幕顯示切換鍵，將顯示螢幕切換回電腦。
- 電腦可能進入 [Sleep]（睡眠）模式或 [Hibernate]（休眠）模式（若有電源 LED 燈，該燈將會閃爍）。按一下電源按鈕後放開即可喚醒電腦。

電腦音效沒有作用。

請依下列逐項檢查：

- 音量可能設為靜音。檢查工作列上的音量控制（喇叭）圖示。如果出現打叉符號，請按一下圖示，並向右拖曳滑桿以提高音量。
- 音量可能調得太低。透過工作列上的音量控制（喇叭）檢查音量。或是使用電腦上的音量控制快捷鍵來調高音量。
- 如果耳機或是外接喇叭連接到電腦的耳機插孔，則內建喇叭將會自動關閉。

鍵盤沒有回應。

試著把外接式鍵盤連接到電腦的 USB 連接埠。如果可使用，請與您的經銷商或是授權服務中心連繫，讓他們檢查內部鍵盤連接線是否脫落。

印表機無法正常工作。

- 請確認印表機是否有連接電源插座，且印表機電源已開啓。
- 請確認是否穩固地將印表機纜線連接到 USB 連接埠及印表機上對應的連接埠。

我想將電腦回復為原始設定。



注意

如果您的系統使用的是多國語言版本，未來的復原工作將只使用您設定開機時所使用的作業系統及語言作為標準。

本復原程序會協助您還原購買電腦時 C 槽磁碟機內所安裝的作業系統、應用程式及驅動程式。



警告

C 槽磁碟機將會重新格式化，而所有儲存於其中的資料也會遭到刪除。因此，強烈建議您在進行系統回復作業前，務必先備份所有重要資料和檔案。

在開始進行回復作業前，請先檢查下列 BIOS 設定。

1. 若 **Main** 上有 **D2D Recovery** 的設定，請確認該功能為 **Enabled**。
2. 退出 BIOS 公用程式並儲存變更。系統將會重新啓動。



注意

若要存取 BIOS 公用程式，請在開機看見 Acer 標誌時按下 **F2**。

如需詳細資訊，請參閱第 21 頁的還原您的電腦。

服務需求

國際旅遊保固 (International Travelers Warranty; ITW)

本電腦提供一年國際旅約保固 (ITW)，讓您在旅遊期間可獲得最大的保固與服務。電腦隨附 ITW 護照，其中內含您必須瞭解的所有 ITW 程式相關資訊。此外還附了一份可以隨時諮詢的授權服務中心表。只要信手讀來，處處皆顯示我們的用心。

請隨身攜帶您的 ITW 護照，特別是當您到有我們支援中心的地區旅遊時。將您的購買證明貼至 ITW 護照。

如果您所到之處，並沒有 Acer 授權的 ITW 服務站，您可以與我們全球辦公室連絡。請造訪 **www.acer.com**。

在您撥電話之前

當您要撥電話到 Acer 線上服務時，請在您電腦前檢查下列資訊是否齊全。由於您的配合，我們可省卻大量的通話時間，並且有效率地解決您的問題。如果您的電腦回報有錯誤訊息或嗶聲，請隨即將畫面（或嗶聲的次數及長短順序）上的錯誤訊息抄下來。

下面資料便是您必須提供的資訊：

姓名：

地址：

電話號碼：

電腦名稱及型號：

序號：

購買日期：

使用 Windows 10 的秘訣和提示

我們了解這是需要習慣的新作業系統，因而建立了一些指標來幫助您快速入門。

如何進入 **[Start]**（開始）功能表？

按下 **Windows 鍵** 或選取螢幕左下角的 **Windows [Start]（開始）按鈕**。選取此按鈕即會開啓 **[Start]**（開始）畫面，以讓您從中啓動應用程式。

如何查看所有的應用程式？

按下 **Windows 鍵** 或選取 **Windows [Start]（開始）按鈕**，以顯示電腦上已安裝的應用程式清單。

如何關閉我的電腦？

按下 **Windows 鍵** 或選取 **Windows [Start]（開始）按鈕**，然後選取電源圖示 > **[Shut down]（關機）**。如需關閉電腦，您也可以右鍵點選 **Windows [Start]（開始）按鈕** > **[Shut down or sign out]（關機或登出）** > **[Shut down]（關機）**。

可否關閉通知？

您可關閉通知讓電腦維持運作而不受通知干擾。

按下 **Windows 鍵** 或選取 **Windows [Start]（開始）按鈕**，然後選取 **[Settings]（設定）** > **[System]（系統）** > **[Notifications & actions]（通知 + 控制項目）**。此處您可以啓用 / 停用所有應用程式的通知，或選擇要啓用 / 停用哪些應用程式的通知。

如何將我的電腦解除鎖定？

按下空格鍵，然後選取使用者帳戶圖示以解除鎖定電腦。如果帳戶有設定密碼，請輸入密碼以繼續。

可否個人化「鎖定」畫面？

您可使用不同的影像，執行影像幻燈片，或以顯示快速狀態和通知的方式來個人化鎖定畫面，以便符合個人需求。

若要變更背景，請按下 **Windows 鍵** 或選取 **Windows [Start]（開始）按鈕** 並選取 **[Settings]（設定）** > **[Personalization]（個人化）** > **[Lock screen]（鎖定畫面）**。您可從此處執行以下動作：

- 選取鎖定畫面的背景影像
- 開啓或關閉 **[Slideshow]** (幻燈片)
- 選取鎖定畫面應用程式。

如何設定鎖定畫面幻燈片？

1. 按下 **Windows 鍵** 或選取 **Windows [Start]** (開始) 按鈕 並選取 **[Settings]** (設定) > **[Personalization]** (個人化)。
2. 在鎖定畫面底下，選取 **[Slideshow]** (幻燈片)。
3. 選取 **[Add a folder]** (新增資料夾)，然後開啓想要使用的資料夾 (預設會開啓您的 **[Pictures]** (圖片) 資料夾)。選取 **[Choose this folder]** (選擇此資料夾)，以將資料夾新增至鎖定螢幕幻燈片。
4. 選取資料夾，然後選取 **[Remove]** (移除) 以從鎖定畫面幻燈片中移除資料夾。
5. 變更其他設定以符合您的需求。

如何移動動態磚？

選取動態磚，然後將其拖曳到 **[Start]** (開始) 畫面上想要放置的地方。其它動態磚將會移動，以讓該動態磚能夠塞入其新位置。

可否分組重排動態磚？

可以。選取現有的動態磚，並拖曳該動態磚，隨您的喜好排列 **[Start]** (開始) 畫面。右鍵點選應用程式，並選取 **[Pin to Start]** (釘選到開始畫面) 以在 **[Start]** (開始) 畫面建立新群組。在此處您可以拖曳動態磚至 **[Start]** (開始) 畫面的現有群組。您可為群組命名，並在群組當中排列動態磚以符合自身需求。

可否讓動態磚放大或縮小？

可以。右鍵點選動態磚，然後選取 **[Resize]** (調整大小)。在顯示的功能表中選取大小。

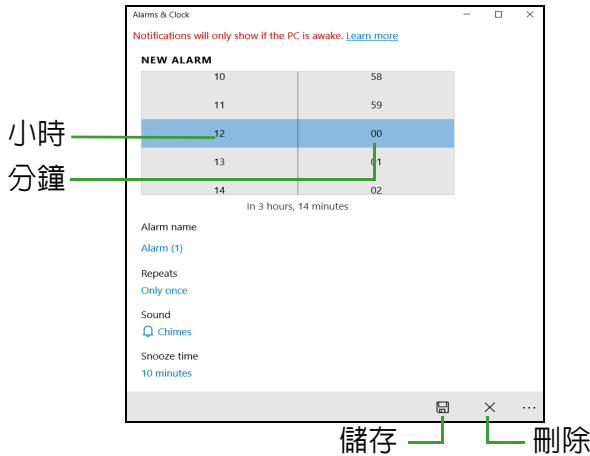
可否變更畫面解析度？

可以。將游標移至螢幕左下角，並在文字方塊中輸入「解析度」以顯示結果；選取 **[Change the resolution of the display]** (變更螢幕解析度)。或者，您也可以桌面上任一處按一下滑鼠右鍵，然後選取 **[Display settings]** (顯示設定) > **[Display]** (顯示)。

如何設定鬧鐘？

您可將電腦作為鬧鐘使用。輸入「鬧鐘」，搜尋 *[Alarms & Clock]* (*鬧鐘 & 時鐘*) 應用程式。

1. 從清單中選取一個鬧鐘，或選取右下角的 **[+]** 建立新的鬧鐘。
2. 輸入鬧鐘名稱。
3. 選擇小時與分鐘以設定時間。
4. 選擇鬧鐘鈴響的天數。
5. 選取音效通知。
6. 選取貪睡時間。
7. 選取右下角的 *[Save]* (*儲存*) 圖示即可儲存鬧鐘。
8. 選取 *[On]* (*開*) 或 *[Off]* (*關*) 可以啟動或關閉鬧鐘。



注意

鬧鐘僅會在電腦於設定時間喚醒時才會響起。

我的應用程式在哪裡？

將游標移至螢幕左下角，然後按一下搜尋方塊，以開始輸入想要開啓的應用程式名稱。

如何讓應用程式顯示在 [Start] (開始) 上？

如果您在所有應用程式清單中，而且想要讓某個應用程式顯示在 [Start] (開始) 畫面上，請以滑鼠右鍵按一下該應用程式，然後選取 [Pin to Start] (釘選到開始畫面)。

如何從 [Start] (開始) 移除動態磚？

右鍵點選動態磚以選取該動態磚，然後選取 [Unpin from Start] (從開始畫面取消釘選)，以從 [Start] (開始) 畫面移除該動態磚。

如何讓應用程式顯示在我的工作列上？

如果您在所有應用程式清單中，而且想要讓某個應用程式顯示在工作列上，請以滑鼠右鍵按一下該應用程式或動態磚，然後選取 [More] (更多) > [Pin to taskbar] (釘選到工作列)。

如何安裝應用程式？

您必須要有 Microsoft ID，才能從 [Microsoft Store] (Microsoft 網上商店) 購買及下載應用程式。

我找不到像是 [Notepad] (記事本) 或 [Paint] (小畫家) 的應用程式！它們到哪裡去了？

移動游標至畫面左下角，然後按一下搜尋方塊。輸入您想開啓的應用程式名稱。或者，開啓所有應用程式清單，然後捲動到 [Windows Accessories] (Windows 附屬應用程式)，以顯示舊版程式的清單。

何謂 Microsoft ID (帳戶) ？

Microsoft 帳戶是一個用來登入 Windows 的電子郵件地址和密碼。您可使用任何的電子郵件地址，但建議選擇已使用的電子郵件地址，來與朋友聯繫並登入我的最愛網站。當使用 Microsoft 帳戶登入電腦時，電腦將會與您所關心的連絡人、檔案和裝置連線。

我需要嗎？

並非要有 Microsoft ID 才能使用 Windows 10。不過，您可使用 Microsoft ID 在不同且已登入的機器上同步資料，讓生活更加便利。

如何取得？

如果您已安裝 Windows 10 且尚未使用 Microsoft 帳戶登入，或您沒有 Microsoft 帳戶且想要申請一個，請按下 *Windows* 鍵或選取 *Windows [Start] (開始) 按鈕* > **[Settings] (設定)** > **[Accounts] (帳戶)** > **[Sign in with a Microsoft account instead] (改為使用 Microsoft 帳戶登入)**，然後遵循畫面上的指示進行。

如何檢查 Windows updates ？

按下 *Windows* 鍵或選取 *Windows [Start] (開始) 按鈕* > **[Settings] (設定)** > **[Update & Security] (升級與安全性)** > **[Windows Update] (Windows Update)**。選取 **[Advanced options] (進階選項)** 以變更設定。

哪裡可獲得更多資訊？

如需更多資訊，請造訪下列頁面：

- Windows 10 資訊：www.microsoft.com
- 支援常見問題：support.acer.com

疑難排解

本章將告訴您如何正確處理常見的系統故障問題。當發生問題時，請先詳細閱讀本章，再決定是否撥打電話尋求技術支援。當發生嚴重的故障時，可能需要拆開電腦。但是，切勿自行拆解電腦。請與經銷商或授權服務中心聯繫，尋求協助。

疑難排解提示

本電腦內含進階設計，可於螢幕上提供錯誤訊息報告，幫助您解決問題。

如果系統報告了一個錯誤訊息，或發生了錯誤情形，請參閱下列「錯誤訊息」。如果問題無法解決，請與經銷商聯繫。

錯誤訊息

如果您接收到錯誤訊息，請記下訊息，並採取正確步驟。下表依照英文字母的先後順序列出了錯誤訊息及建議的解決方法。

錯誤訊息	正確步驟
CMOS battery bad	請與經銷商或授權服務中心聯繫。
CMOS checksum error	請與經銷商或授權服務中心聯繫。
Disk boot failure	插入系統（開機）磁片，然後按下 Enter 重新開機。
Equipment configuration error	按下 Fn + F2 （於 POST 中）進入 BIOS 公用程式；然後在 BIOS 公用程式中按下 Exit 結束並重新開機。
Hard disk 0 error	請與經銷商或授權服務中心聯繫。
Hard disk 0 extended type error	請與經銷商或授權服務中心聯繫。
I/O parity error	請與經銷商或授權服務中心聯繫。
Keyboard error or no keyboard connected	請與經銷商或授權服務中心聯繫。
Keyboard interface error	請與經銷商或授權服務中心聯繫。

錯誤訊息	正確步驟
Memory size mismatch	按下 Fn + F2 （於 POST 中）進入 BIOS 公用程式；然後在 BIOS 公用程式中按下 Exit 結束並重新開機。

如果您在執行過更正動作之後仍然遇到問題，請與您的經銷商或授權服務中心聯繫以獲得協助。

網際網路與線上安全

上網的必要工作

保護您的電腦

網際網路上充斥著各種病毒和攻擊，因此一定要懂得如何保護您的電腦（請參閱第 69 頁的網路安全軟體）。在您初次啓動電腦時，畫面上會出現擁有完整功能的網際網路安全程式，您應該在連上網際網路之前盡快啓動此防護功能。

選擇網際網路服務供應商



瀏覽網際網路已成為每日不可或缺的電腦使用行為。只要幾個簡單的步驟，就可以馬上取得各式各樣的知識和通訊工具。若要完成這些步驟，您應該先選取網際網路服務供應商（ISP），這樣才能在電腦和網際網路之間建立連線。您應該先瞭解所在區域有哪些可用的 ISP，另外也別忘了詢問親朋好友的使用經驗，或查看雜誌上的調查或消費者使用報告。您所選取的 ISP 會提供如何連上網際網路的相關指示（可能需要額外軟體，或專用的「電話盒」以連接電話線）。

連線類型

根據您的電腦機型、所在位置和通訊需求，您有多種連上網際網路的方式可供選擇。

撥接

部分電腦會提供電話撥號（「數據機」）接頭，此接頭可讓您使用電話線連上網際網路。透過撥號連線，您就可以同時在同一條電話線上使用數據機和電話。此連線類型只建議在不需要長時間存取網際網路時使用，因為此連線速度較慢，而且連線時間是以小時計費。

DSL（例如 ADSL）

DSL（數位用戶線路）是一種「永不中斷」的連線，透過電話線傳輸。由於 DSL 和電話使用不同的頻率，因此可以在連上網際網路的同時使用電話（各電話插槽必須安裝「濾波器」，以減少干擾）。若要使用 DSL，您必須位在具備 DSL 設備的電話交換機附近（郊區通常

不提供此服務)。連線速度會依位置而不同，但 DSL 一般可以提供較快且較可靠的網際網路連線。由於連線永不中斷，所以通常是以月付制收費。



注意

DSL 連線需要使用適當的數據機。此數據機一般會在您申請服務時由 ISP 提供。許多的數據機都會包含「路由器」功能，以提供網路和 Wi-Fi 存取。

纜線

纜線連線提供高速且永不中斷的網際網路服務，透過有線電視線路傳輸，但通常只有大城市才會提供此服務。您可以在連上網際網路的同時，邊使用電話，邊觀看有線電視。

行動數據

行動連線可讓您在戶外使用行動電話網路（與行動電話所使用的相同）連上網際網路。若要使用此連線，您的電腦必須內建 SIM 卡插槽或使用外接式裝置，例如 USB 數據機或具備適當設備的行動電話。



注意

如果您的電腦已內建 SIM 卡插槽，就需要有相容的 SIM 卡，以及與行動數據供應商簽署的電信合約。使用行動數據功能之前，請洽詢您的服務供應者，瞭解是否會產生其他費用，尤其是否會有漫遊費。

網路連線

LAN（區域網路）是由一群電腦組成（例如在辦公大樓或住家內），這些電腦可以共用常用的通訊線路和資源。在設定網路時，您可以設成共用檔案、週邊裝置（例如印表機）和網際網路連線。您可以將 LAN 設定成使用有線技術（例如乙太網路）或無線技術（例如 Wi-Fi 或藍牙）。

無線網路

無線 LAN 或 WLAN 就是無線區域網路，不需使用線路即可連結兩台以上的電腦。無線網路的設定程序很簡單，而且也可以讓您共用檔案、週邊裝置和網際網路連線。

無線網路有哪些優點？

行動力

無線 LAN 系統可讓位在住家網路內的您和其他使用者來共用檔案和網路連線裝置（例如印表機或掃描器）的存取權。

此外，您也可以與住家內的其他電腦共用網際網路連線。

安裝快速又方便

安裝無線 LAN 系統不需要太多時間、程序方便，而且又不需要在牆壁和天花板上牽線。

無線 LAN 的使用元件

在住家設定無線網路需要下列元件：

存取點（路由器）

存取點（路由器）是一種雙向的收發器，可以將資料向四周廣播。存取點可做為有線和無線網路之間的中介器。大部分的路由器都已內建 DSL 數據機，可讓您存取高速的 DSL 網際網路連線。您選擇的 ISP（網際網路服務供應商）一般會在您申購服務後提供數據機 / 路由器。如需詳細的設定指示，請詳讀存取點 / 路由器隨附的說明文件。

無線網路卡

大部分的電腦都有無線模組或 Wi-Fi 按鈕，可用來開啓或關閉網路連線。您也可以開啓或關閉無線網路，或者使用網路管理選項，在網路上控制要分享的內容。



警告

航空公司可能會規定搭乘飛機時禁止使用無線裝置。登機前請先關閉所有裝置，因其可能會在飛航時造成危害或干擾相關通訊設備，並且有觸犯相關法令的風險。起飛後，詢問空服員您是否能啓用 Wi-Fi。

瀏覽網路！

若要瀏覽網際網路，您需要安裝一種稱為網際網路瀏覽器的程式。**[Microsoft Edge] (Microsoft Edge)** 可以讓您輕鬆且安全地瀏覽網頁。安裝好網際網路存取並連上網路之後，請從 [Start]（開始）功能表點選 Microsoft Edge 動態磚或工作列上的圖示，然後就可以開始享受全新的網路瀏覽體驗！



Acer 網站

若要開始使用，別忘了造訪我們的網站：www.acer.com。

Acer 努力提供您個人專屬的持續支援。請查看我們的 [Support] (服務支援) 區段，以取得滿足您個人需求的協助。

www.acer.com 是您進入豐富的線上活動及服務的入口：請定期回來造訪以取得最新資訊和下載內容！

網路安全軟體

為協助您預先防範網路犯罪，宏碁電腦與諾頓合作，為您所有的裝置提供安全防護。

選擇配備 Norton Security 防護的宏碁電腦

宏碁電腦特定系列已預先安裝 Norton Security，保護您的身分和財務資料不受病毒、間諜程式、惡意軟體和其他線上威脅的侵擾。深入瞭解如何打造安全的網路空間，以及如何在訂購授權試用結束後繼續享有防護。



注意

規格會依型號或作業系統而有所不同。

面對網路犯罪，始終技高一籌

瞭解駭客和網路罪犯入侵私人資料的伎倆，預先加以防範。

確保軟體皆為最新版本

網路罪犯極度倚賴軟體或平台的漏洞，他們利用這些漏洞便能輕鬆在使用者的裝置上悄悄地植入惡意程式，有時甚至無須在使用者裝置上執行太多動作即可成功入侵。在軟體製造商宣佈更新後，駭客會趁使用者安裝更新前，迅速準備好惡意軟體鎖定攻擊那些尚未修補的軟體漏洞。

如何持續確保安全：在軟體更新推出後，立即執行所有更新程式。

持續留意假郵件或網路釣魚郵件

請注意那些似乎來自朋友或公司同事，看來是您認識的人但有點可疑的郵件。他們可能未將您的名字大寫，或拼錯了。此郵件可能來自網路罪犯，他們試圖誘使您將信用卡號碼及身分證字號傳送給他們，或欺騙您登入看起來像您的銀行、但其實不然的假網站。

如何持續確保安全：安裝強大的垃圾郵件過濾器。若電子郵件看起來有異狀，請勿點選任何項目，並立刻刪除郵件。然後改用手動方式啓動瀏覽器，並輸入您的銀行的網站網址，親自登入。

若有人致電，請慎防詐騙

技術支援詐騙是線上詐欺的一種手法，詐騙集團會打電話告訴您他們是諾頓或 Microsoft 等深受信賴公司的技術支援團隊，並聲稱您的系統遭到病毒入侵。這種詐騙的主要動機在於敲詐受害者的錢財。網路罪犯也會安裝鍵盤側錄軟體或後門木馬等惡意程式，試圖取得個人資訊。

如何持續確保安全：請勿輕信通知您軟體或電腦無法運作的電話。請勿在電話上向陌生人透露您的身分證字號或信用卡號等個人資訊。

網路罪犯慣用的威脅

現在您知道一些網路罪犯試圖潛入您的裝置，或誘使您直接提供私人資訊的慣用手法。以下是網路罪犯一旦侵入您的裝置後，經常會部署的惡意程式類型，以及您該如何處理遭感染的裝置。

勒索軟體

這種形式的惡意程式會在您的電腦及連接的裝置上加密個人資料檔案。加密技術可將檔案轉換成其他格式，唯有特定的解密金鑰才能夠開啓這些檔案。一旦勒索軟體自行安裝後，便會在您的電腦上顯示現在檔案已被鎖住的警告訊息。使用者須支付一筆費用做為「贖金」，並在期限內付清。不過即使付了錢，網路罪犯也可能不會為您解鎖檔案！

萬一遭到感染，您該如何處理：首務之要是避免感染，您可以使用 Norton Security 之類的網路安全軟體以獲得完善防護。此外，請定期備份所有資料至網路或獨立的外接式硬碟，並且只有在進行備份時才將硬碟連接至您的電腦。據悉勒索軟體會鎖住連接至電腦之外接式硬碟的存取權限。

若您的電腦遭勒索軟體感染，在支付贖金前，請務必三思。這並不能保證網路罪犯會解鎖您的檔案，而且您支付的贖金則會成為他們獵取其他無辜受害者的資金。

傀儡網路 (Botnet)

傀儡網路是指一系列遭感染並連線的電腦，它們經過協調可共同執行作業。傀儡網路會透過一些惡意編碼存取您的電腦。在下載軟體後，傀儡網路會聯絡其主電腦，通知它已準備好執行作業。現在，您的電腦、手機、平板電腦或物聯網裝置，全都受到建立傀儡網路的人所控制。大多數電腦遭到感染的人，甚至不知道自己的電腦安全已經受到危害！

萬一遭到感染，您該如何處理：如果遭到感染，您可能根本無從獲悉，因為傀儡程式十分低調，非常歹毒。您的網路服務供應商可能會傳送警示通知給您，說明他們在您的網路上發現威脅，並警告您須移除該傀儡程式。如果您遭傀儡程式感染，請使用 Norton Security 這類的網路安全軟體，對您的所有裝置進行安全掃描。

病毒 / 惡意程式

「病毒」是惡意軟體程式多年來的俗稱；不過，病毒也僅僅是惡意威脅的一種類型而已。病毒歸類在可自行複製的惡意程式碼，並且會藉由將自身插入檔案或程式中來傳播。

萬一遭到感染，您該如何處理：採取必要措施避免遭受感染，您可以安裝 Norton Security 這類的網路安全軟體以持續獲得防護。如果您已訂購 Norton Security 服務且發現遭到病毒感染，請聯絡諾頓隨時待命的技術人員來協助消除病毒。

使用公共 Wi-Fi 時，請採取特別防範措施

公共 Wi-Fi 隨處可得，從咖啡館到飯店，乃至於您出外時造訪的機場都有。儘管公共 Wi-Fi 讓我們的生活更加便利，卻也存在安全風險，可能會危及您的筆記型電腦和智慧型手機中存放的個人資訊。虛擬私有網路 (VPN) 會透過公共網際網路連線建立私有網路，為使用者提供線上隱私和匿名性。VPN 還可屏蔽網際網路通訊協定 (IP) 位址，使得使用者在網路上的一切動作幾乎無法追蹤，藉此保障您的安全。公共 Wi-Fi 最大的安全風險，就是遭到攔截式攻擊 (MITM)。這些攻擊與竊聽乃系出同門。資料從 A 點（電腦）傳輸至 B 點（伺服器 / 網站）時，攻擊者便會在這些傳輸過程中介入。然後攻擊者會建立工具，並設定為「聽取」傳輸內容，然後對有價值的資料（例如您的登入認證和密碼）進行攔截，接著擷取資料。

請使用虛擬私有網路 (VPN)，以確保使用公共 Wi-Fi 時您的隱私與匿名性受到保障。VPN 服務可在您使用公共 Wi-Fi 熱點時對您收發的所有資料進行加密，確保您的資訊不會落入駭客和使用相同連線的其他使用者手中。

關於維持安全防護的其他秘訣

良好的安全防護習慣，能夠有效降低遭遇網路犯罪的風險。採取幾個基本行為方針，您便可大大降低遭遇網路犯罪的風險：

- 使用結合至少 10 個大寫與小寫英文字母、符號和數字的獨特增強式密碼，以保護您的帳戶安全。

- 請勿隨意點選隨機連結，或開啓不請自來的訊息和附件，特別是來自不明人士的資訊。
- 請勿透過未受保護的 Wi-Fi 網路存取個人資訊或社交媒體帳戶。
- 使用裝置上安裝的安全防護軟體，以協助您免於最新威脅的侵害。

利用 Windows 安全性工具保護您的電腦

Windows 提供許多的防護應用程式。

[Windows Updates] (Windows Updates)

如果您有可用的網際網路連線，Windows 就可以檢查電腦是否有重要更新，並自動安裝這些更新。這些更新包含安全性修補程式及程式更新，可以改善電腦的使用體驗，並協助電腦抵抗新興的病毒和攻擊。

要如何得知我的電腦存在風險？

如 **[Action Center]** (*重要訊息中心*) 回報警示，或電腦行為不穩定、意外當機，或某些程式無法正常運作，即表示您的電腦可能已被惡意軟體感染。不過，並非所有的電腦問題皆起因於病毒！如果您懷疑電腦可能遭到感染，請先進行更新（若尚未更新），然後執行防毒軟體和防間諜軟體。